



株式会社大戸屋
(JASDAQ 証券コード:2705)

平成22年3月期 決算説明会
〔平成22年5月18日〕

平成22年3月期(第27期) 業績の概況

平成22年3月期 業績の概況

1. 連結損益計算書

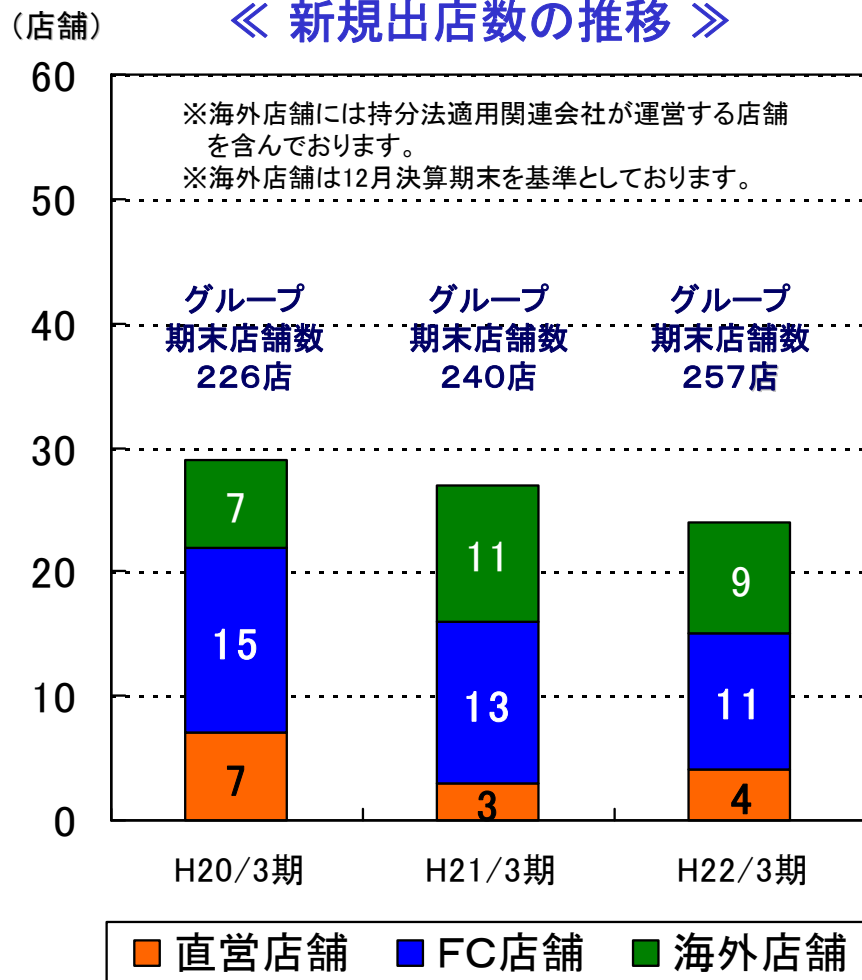
(百万円/百万円未満切捨て)

| | H21/3期 | | H22/3期 | | 前期比 | | | 業績予想 (H22年3月1日公表) | | |
|----------------------------|--------|------------|--------|------------|------|------------|------------|----------------------|------------|------------|
| | 金額 | 構成比 (%) | 金額 | 構成比 (%) | 金額差 | 増減率 (%) | 構成比 (%) | 金額 | 予 実 金額差 | 計画比 (%) |
| 売 上 高 | 17,402 | 100.0 | 16,872 | 100.0 | ▲530 | ▲3.0 | — | 17,130 | ▲258 | ▲1.5 |
| 売 上 原 価 | 6,525 | 37.5 | 6,476 | 38.4 | ▲49 | ▲0.8 | 0.9 | | | |
| 売 上 総 利 益 | 10,876 | 62.5 | 10,396 | 61.6 | ▲480 | ▲4.4 | ▲0.9 | | | |
| 販 売 管 理 費 | 10,547 | 60.6 | 10,004 | 59.3 | ▲543 | ▲5.1 | ▲1.3 | | | |
| 営 業 利 益 | 329 | 1.9 | 392 | 2.3 | 62 | 19.1 | 0.4 | 335 | 57 | 17.0 |
| 経 常 利 益 | 278 | 1.6 | 349 | 2.1 | 71 | 25.7 | 0.5 | 295 | 54 | 18.3 |
| 特 別 利 益 | 115 | 0.7 | 47 | 0.3 | ▲67 | ▲58.7 | ▲0.4 | | | |
| 特 別 損 失 | 245 | 1.4 | 121 | 0.7 | ▲124 | ▲50.8 | ▲0.7 | | | |
| 税金等調整当期純利益 | 147 | 0.8 | 276 | 1.6 | 128 | 87.4 | 0.8 | | | |
| 法人税等・法人税等調整額 ・ 少数株主利益合計 | 120 | 0.7 | 230 | 1.4 | 110 | 91.9 | 0.7 | | | |
| 当 期 純 利 益 | 27 | 0.2 | 45 | 0.3 | 18 | 67.6 | 0.1 | 15 | 30 | 200.0 |

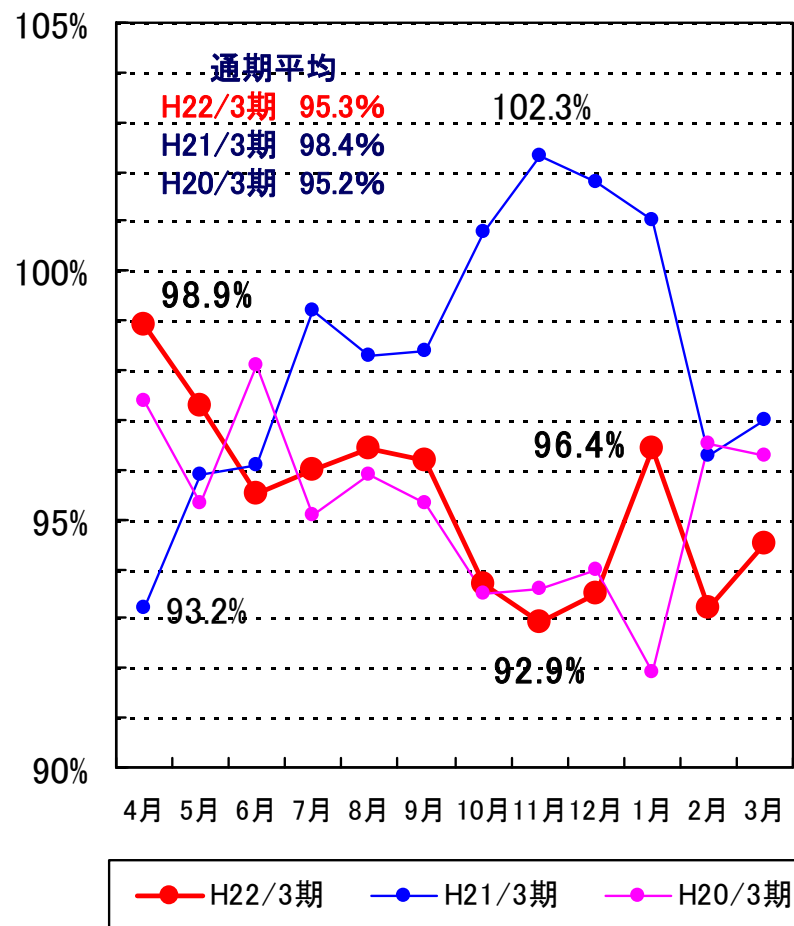
平成22年3月期 業績の概況

1-(a). 連結損益計算書 ～売上項目～

《 新規出店数の推移 》



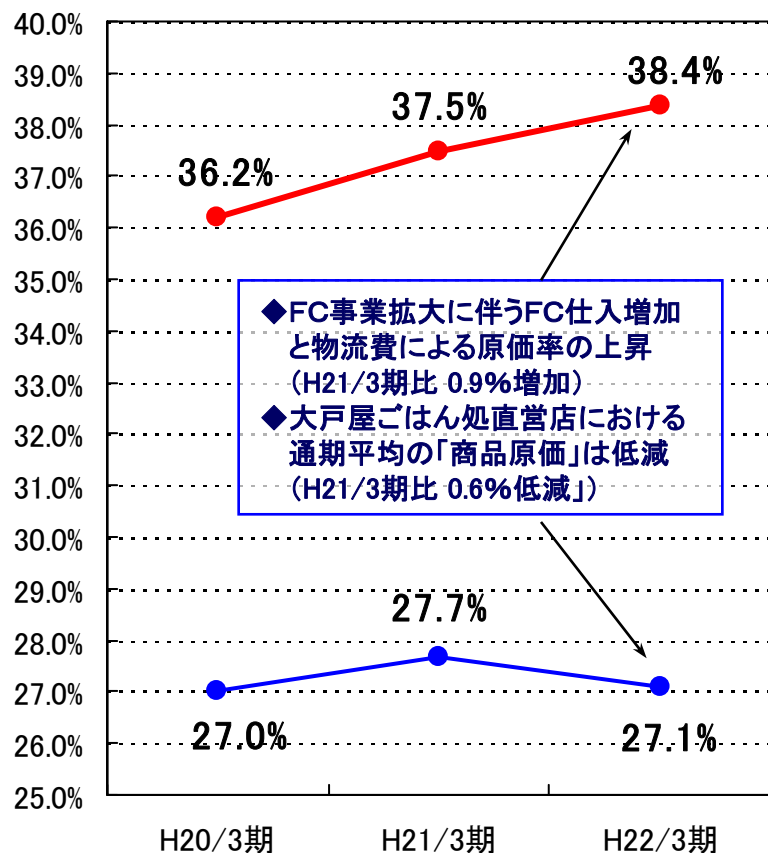
《 既存店昨年対比売上高 》



平成22年3月期 業績の概況

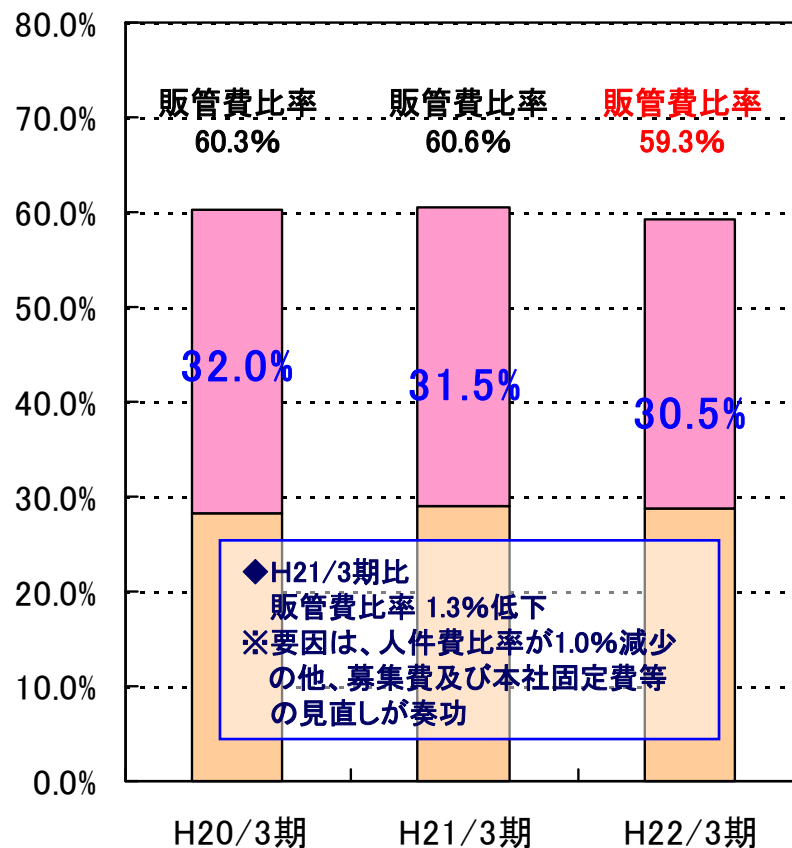
1-(b). 連結損益計算書 ～費用項目～

《 売上原価率・商品原価率 》



● 売上原価率 ● 商品原価率 (ごはん処直営店)

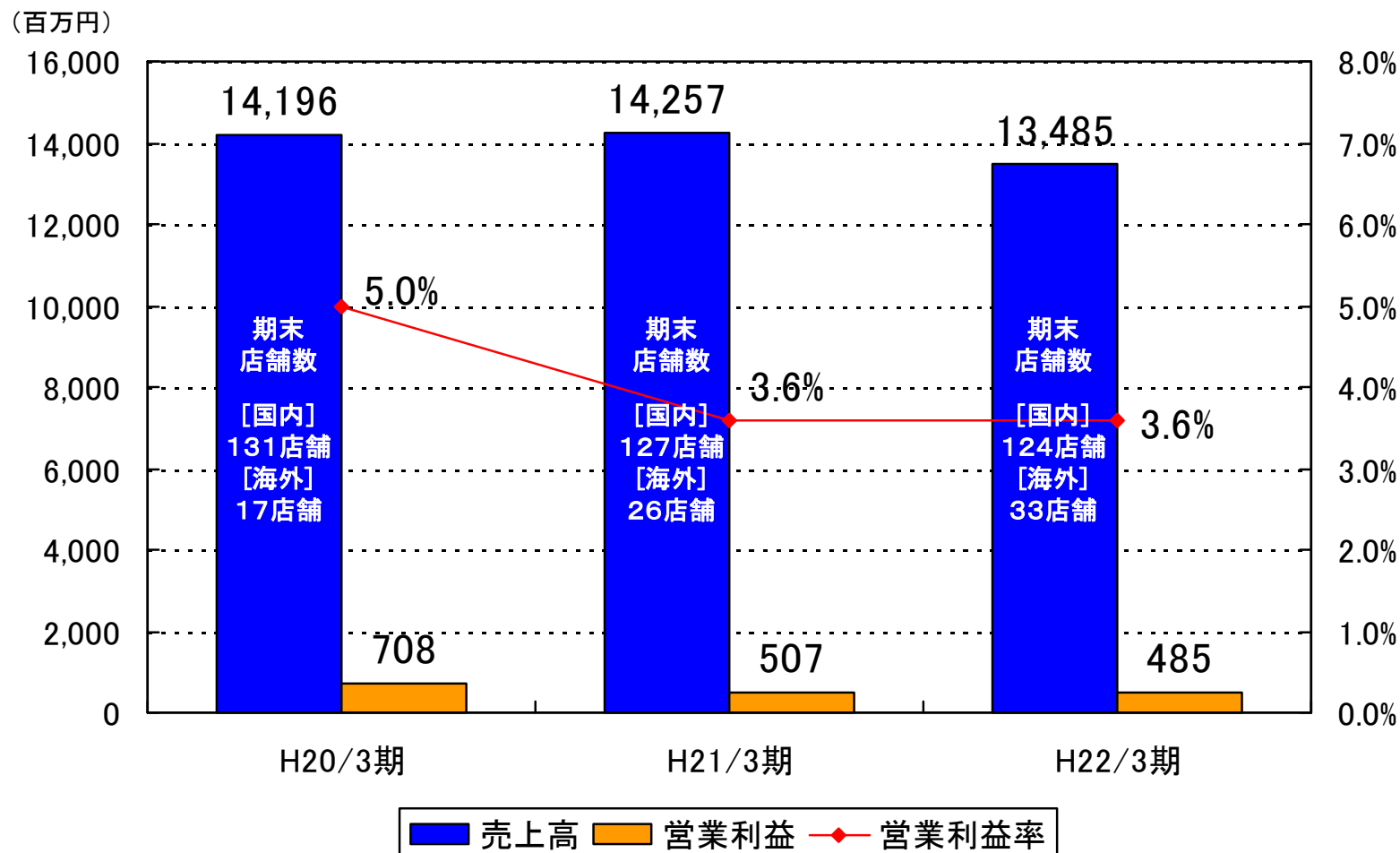
《 販売管理費比率 》



■ その他販管費 ■ 人件費等

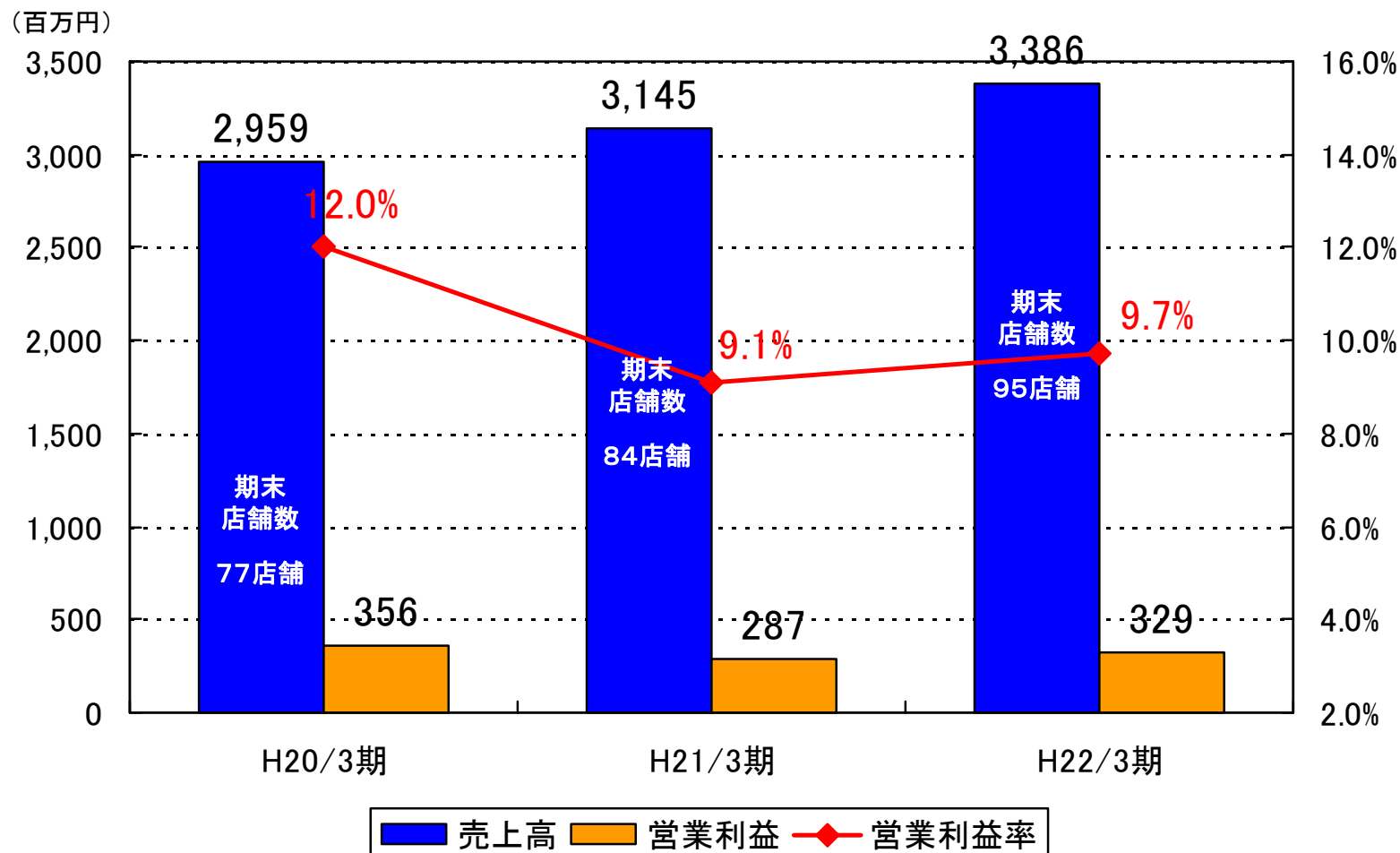
平成22年3月期 業績の概況

1-(C). 事業の種類別セグメント（飲食事業）



平成22年3月期 業績の概況

1-(d). 事業の種類別セグメント（フランチャイズ事業）



平成22年3月期 業績の概況

2. 連結貸借対照表

(百万円/百万円未満切捨て)

| | H21/3期 | 構成比 | H22/3期 | 構成比 (%) | 金額差 | 増減率 (%) |
|-----------|--------|-------|--------|---------|-------|---------|
| 流動資産合計 | 1,838 | 27.9 | 2,558 | 33.6 | 719 | 39.2 |
| 現金・預金 | 1,021 | 15.5 | 1,725 | 22.7 | 704 | 68.9 |
| 固定資産合計 | 4,752 | 72.1 | 5,055 | 66.4 | 303 | 6.4 |
| 有形固定資産 | 2,817 | 42.7 | 3,146 | 41.3 | 329 | 11.7 |
| 無形固定資産 | 68 | 1.0 | 57 | 0.8 | ▲11 | ▲16.2 |
| 投資等 | 1,866 | 28.3 | 1,851 | 24.3 | ▲15 | ▲0.8 |
| 資産合計 | 6,590 | 100.0 | 7,613 | 100.0 | 1,023 | 15.5 |
| 流動負債合計 | 3,483 | 52.8 | 3,794 | 49.8 | 311 | 8.9 |
| 短期借入金 | 1,458 | 22.1 | 1,592 | 20.9 | 133 | 9.2 |
| 1年内返済予定長借 | 559 | 8.5 | 583 | 7.7 | 23 | 4.2 |
| 固定負債合計 | 1,005 | 15.3 | 1,196 | 15.7 | 191 | 19.0 |
| 長期借入金 | 500 | 7.6 | 609 | 8.0 | 109 | 21.8 |
| 負債合計 | 4,488 | 68.1 | 4,990 | 65.5 | 502 | 11.1 |
| 純資産合計 | 2,102 | 31.9 | 2,623 | 34.5 | 520 | 24.8 |
| 負債純資産合計 | 6,590 | 100.0 | 7,613 | 100.0 | 1,023 | 15.5 |

平成22年3月期 業績の概況

3. 連結キャッシュ・フロー 及び 主な経営指標の推移

連結キャッシュ・フロー

(百万円/百万円未満切捨て)

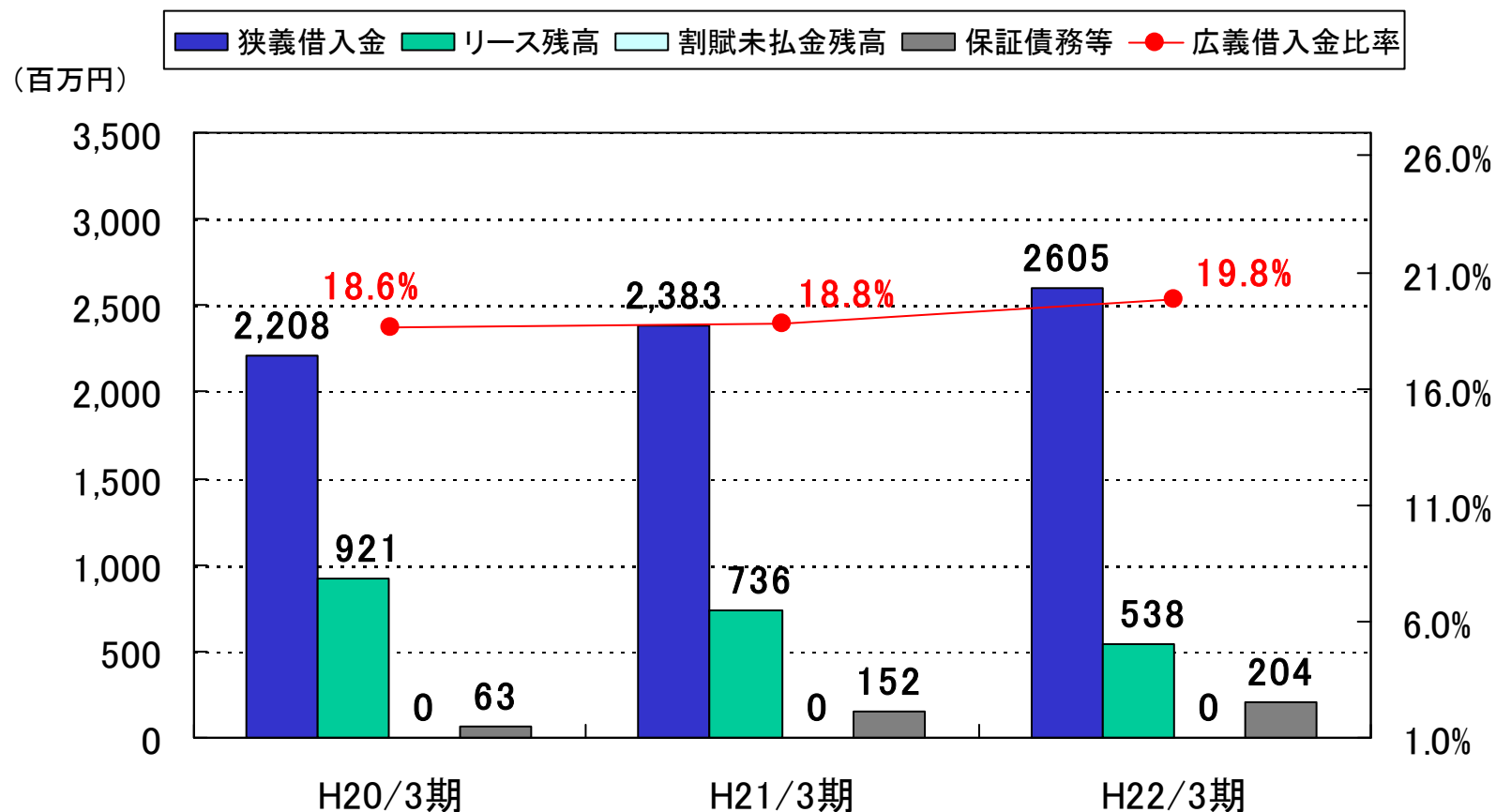
| | H21/3 通期 | H22/3 通期 | 前 期 比 増 減 |
|----------------------|-------------|-------------|--------------|
| 営業活動による キャッシュ・フロー | 616 | 864 | 247 |
| 投資活動による キャッシュ・フロー | ▲850 | ▲839 | 11 |
| 財務活動による キャッシュ・フロー | 174 | 672 | 498 |
| 現金及び現金同 等物の期末残高 | 907 | 1,611 | 704 |

主な経営指標の推移(参考)

| | H20/3 通期 | H21/3 通期 | H22/3 通期 |
|-------------------|-------------|-------------|------------------|
| ROA (総資産事業利益率) | 9.5% | 5.0% | 5.5% 通期目標 15% |
| ROE (株主資本利益率) | 16.6% | 1.4% | 2.1% 通期目標 20% |
| ROI (投下資本利益率) | 14.9% | 7.7% | 8.5% 通期目標 30% |
| 売上高経常利益率 | 3.4% | 1.6% | 2.1% |
| 自己資本比率 | 31.6% | 28.5% | 31.0% |

平成22年3月期 業績の概況

4. 広義借入金残高 及び 対売上高広義借入金比率（連結売上ベース）



※ 広義の借入金残高＝狭義の借入金残高(長短借入金)＋割賦未払金残高＋リース残高＋債務保証

※ 対売上高広義借入金比率＝広義の借入金残高÷（同期における）売上高

平成23年 3 月期 (第28期)
業 績 予 想

平成23年3月期(第28期)業績予想

1. 新規出店計画

| | H22年3月期末 店 舗 数 (海外はH21年12月末) | H23年3月期 上期計画 | H23年3月期 下期計画 | H23年3月期 通期計画 |
|-------------|------------------------------------|-----------------|-----------------|-----------------|
| 直営店 | 124店舗 | 7店舗 | 8店舗 | 15店舗 |
| F C店 | 95店舗 | 8店舗 | 7店舗 | 15店舗 |
| 国内合計 | 219店舗 | 15店舗 | 15店舗 | 30店舗 |
| タイ | 20店舗 | 2店舗 | 5店舗 | 7店舗 |
| 台湾 | 11店舗 | — | 1店舗 | 1店舗 |
| 香港 | 3店舗 | — | 1店舗 | 1店舗 |
| ベトナム | — | — | 1店舗 | 1店舗 |
| ジャカルタ (FC) | 3店舗 | — | 1店舗 | 1店舗 |
| シンガポール (FC) | 1店舗 | — | 2店舗 | 2店舗 |
| 海外合計 | 38店舗 | 2店舗 | 11店舗 | 13店舗 |
| 国内外合計 | 257店舗 | 17店舗 | 26店舗 | 43店舗 |

平成23年3月期(第28期)業績予想

2. 業績予想

《 連結業績 》

| | 第2四半期累計 | 通 期 | 利益率 | 前期比 |
|---------|----------|-----------|------|---------|
| 売 上 高 | 8,800百万円 | 18,285百万円 | — | 8.4%増 |
| 営 業 利 益 | 320百万円 | 690百万円 | 3.8% | 72.0%増 |
| 経 常 利 益 | 290百万円 | 640百万円 | 3.5% | 83.4%増 |
| 当期純利益 | 20百万円 | 100百万円 | 0.5% | 122.2%増 |

《 単 体 業 績 》

| | 第2四半期累計 | 通 期 | 利益率 | 前期比 |
|---------|----------|-----------|------|--------|
| 売 上 高 | 7,745百万円 | 15,975百万円 | — | 6.7%増 |
| 営 業 利 益 | 340百万円 | 685百万円 | 4.3% | 50.9%増 |
| 経 常 利 益 | 320百万円 | 650百万円 | 4.1% | 47.1%増 |
| 当期純利益 | 55百万円 | 150百万円 | 0.9% | 3.4%増 |

平成23年 3 月期 (第28期)
事 業 方 針

平成23年3月期(第28期) 事業方針

＜ 平成23年3月期のポイント ＞

- ① 「国内直営店」の積極的な新規出店と
「アジア展開」により300店舗体制へ
- ② 「食育」の推進（食育セミナー拡大）
（平成22年3月から平成23年6月まで、40店舗で160講座開講予定）
- ③ 「コスト削減」努力による収益性改善



本資料は、金融商品取引法上のディスクロージャー資料ではなく、その情報の正確性、安全性を保証するものではありません。

また、本資料に記載した予想数値等は、現時点で入手可能な情報に基づき当社が判断した見通しであり、多分に不確定な要素を含んでおります。

従いまして、実際の業績等は、業況の変化等により、本資料記載の予想数値等と異なる場合がありますので、本資料のみに依拠して投資判断されますことはお控え下さいますようお願い致します。