



株式会社大戸屋ホールディングス
(JQ 証券コード:2705)

平成25年3月期
中間(第2四半期累計)決算説明会
〔平成24年11月21日〕

平成24年9月中間期(第30期) 業績の概況

平成24年9月中間期(第30期) 業績の概況

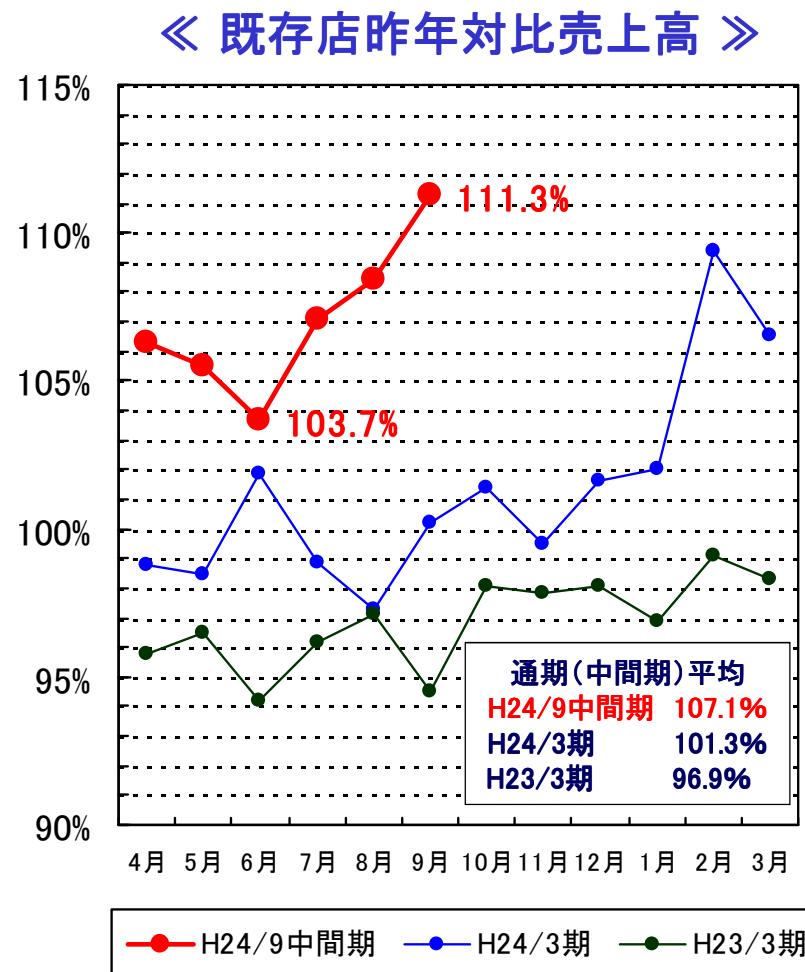
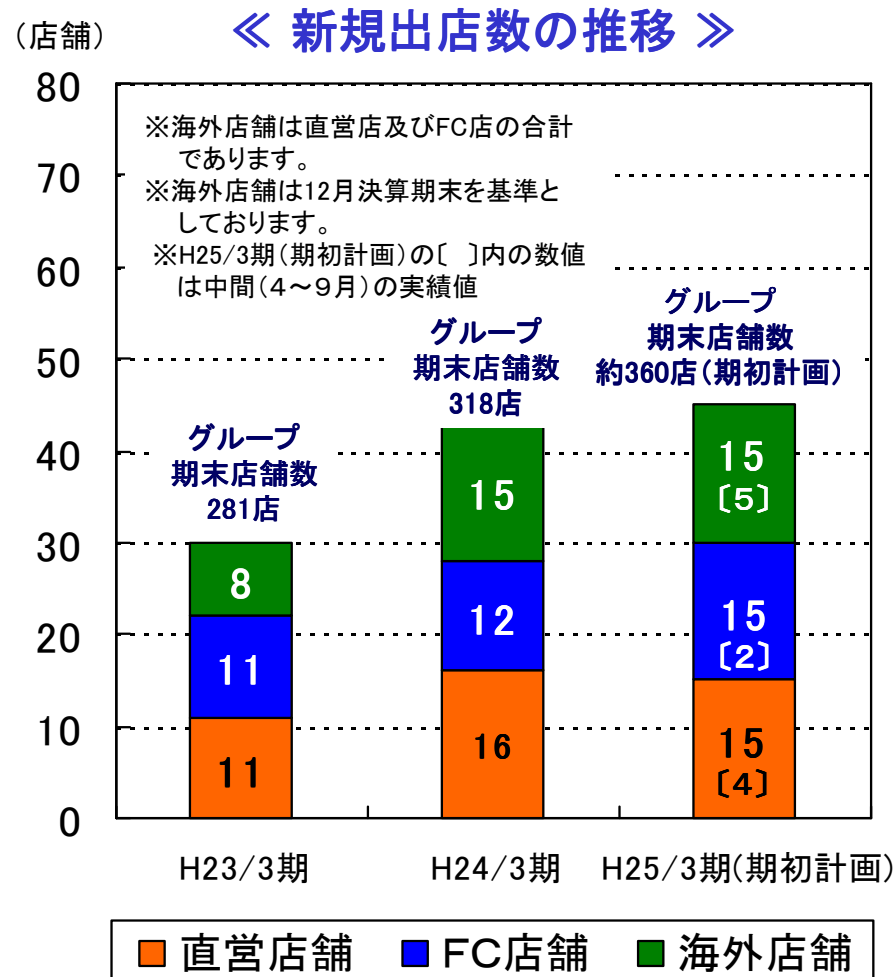
1. 連結損益計算書

(百万円/百万円未満切捨て)

	H23/ 9中間期		H24/ 9中間期		前年同期比			中間業績予想		
	金額	構成比 (%)	金額	構成比 (%)	金額差	増減率 (%)	構成比増減率 (%)	金額	予 実 金額差	予想比 (%)
売 上 高	9,441	100.0	10,047	100.0	606	6.4	—	9,800	247	2.5
売 上 原 価	3,719	39.4	4,133	41.1	414	11.1	1.7			
売 上 総 利 益	5,721	60.6	5,913	58.9	192	3.4	▲1.7			
販 売 管 理 費	5,612	59.4	5,761	57.3	149	2.7	▲2.1			
営 業 利 益	108	1.2	151	1.5	42	39.3	0.3	200	▲49	▲24.5
経 常 利 益	83	0.9	116	1.2	33	40.2	0.3	180	▲64	▲35.6
特 別 利 益	521	5.5	313	3.1	▲207	▲39.8	▲2.4			
特 別 損 失	62	0.7	83	0.8	20	32.8	0.1			
税金等調整前四半期純利益	542	5.7	347	3.5	▲194	▲36.0	▲2.2			
法人税等・法人税等調整額 ・ 少 数 株 主 利 益 合 計	240	2.6	211	2.1	▲29	▲12.4	▲0.5			
四 半 期 純 利 益	301	3.2	136	1.4	▲165	▲54.8	▲1.8	30	106	353.3

平成24年9月中間期(第30期) 業績の概況

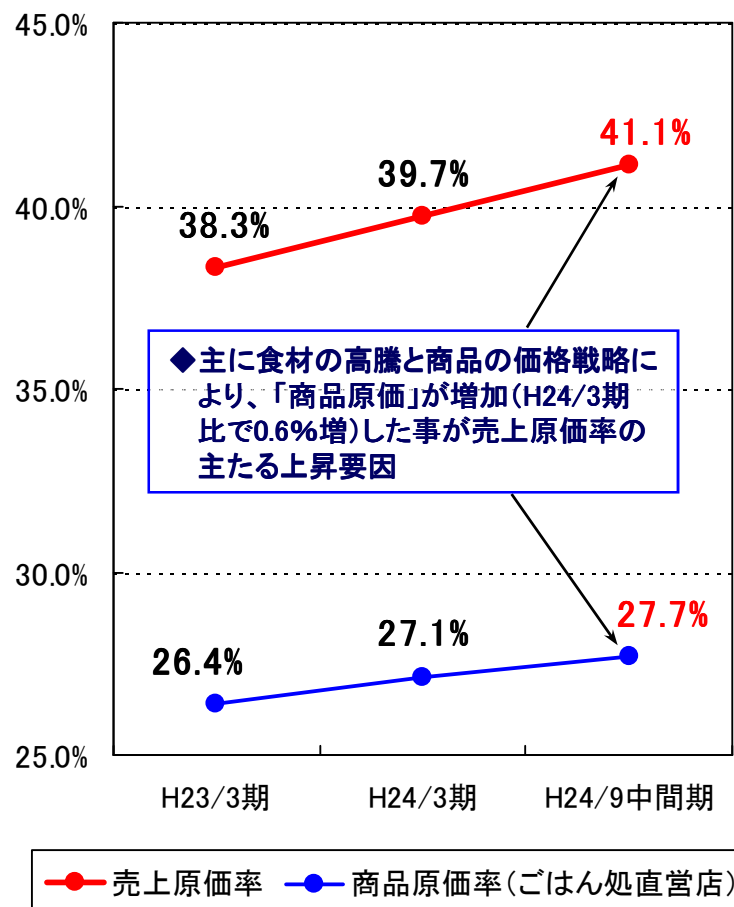
2. 連結損益計算書 ～売上変動要因～



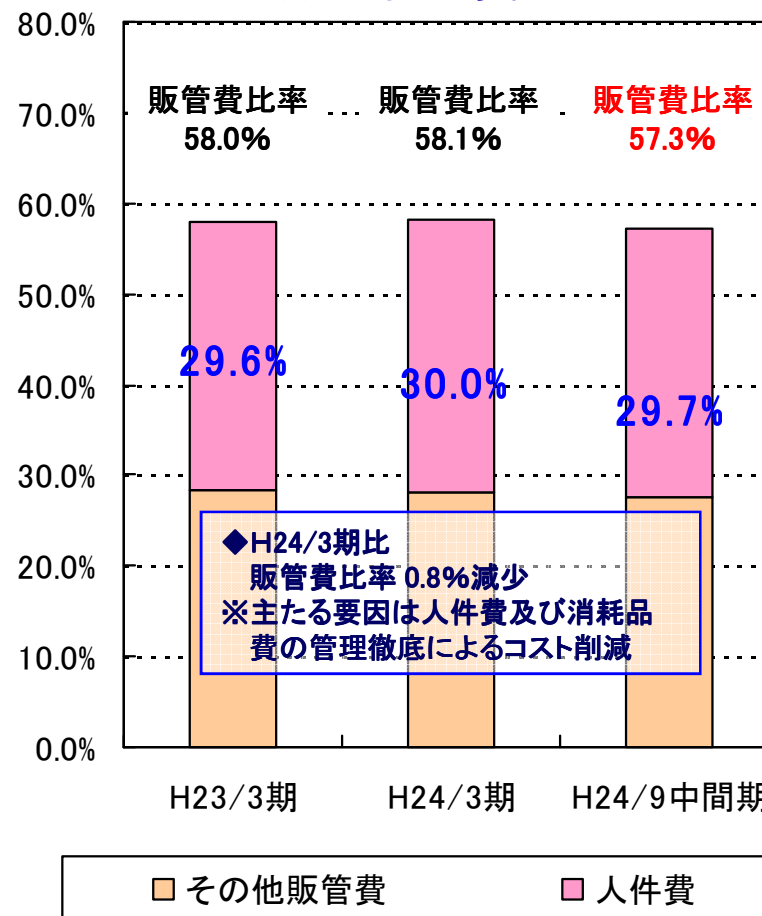
平成24年9月中間期(第30期) 業績の概況

3. 連結損益計算書 ～費用変動要因～

《 売上原価率・商品原価率 》



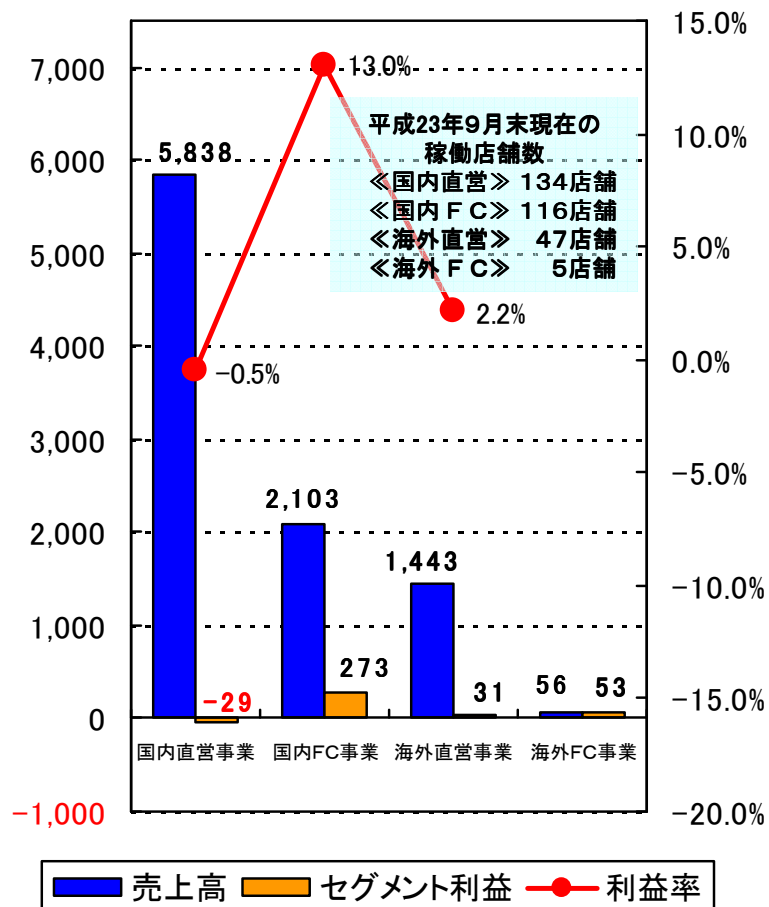
《 販売管理費比率 》



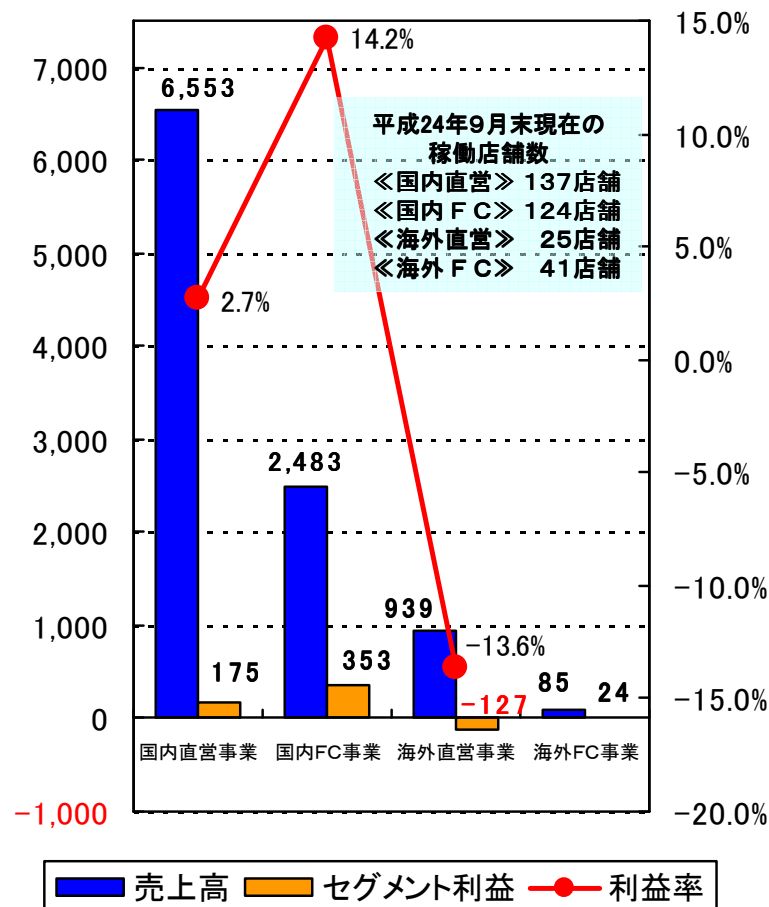
平成24年9月中間期(第30期) 業績の概況

4. 報告セグメント

(百万円) << 平成23年9月中間期 >>



(百万円) << 平成24年9月中間期 >>



平成24年9月中間期(第30期) 業績の概況

5. 連結貸借対照表

(百万円/百万円未満切捨て)

	H24/3通期	構成比 (%)	H24/9中間期	構成比 (%)	金額差	増減率 (%)
流動資産合計	3,026	34.6	3,661	38.8	634	21.0
現金・預金	1,653	18.9	1,986	21.1	333	20.2
固定資産合計	5,716	65.4	5,764	61.2	47	0.8
有形固定資産	3,524	40.3	3,520	37.3	▲4	▲0.1
無形固定資産	116	1.3	120	1.3	3	3.3
投資等	2,075	23.7	2,123	22.5	47	2.3
資産合計	8,743	100.0	9,425	100.0	682	7.8
流動負債合計	3,116	35.6	3,158	33.5	42	1.3
短期借入金	—	—	25	0.3	25	—
1年内返済予定長借	886	10.1	1,043	11.1	157	17.8
固定負債合計	3,134	35.9	3,685	39.1	551	17.6
長期借入金	2,051	23.5	2,555	27.1	504	24.6
負債合計	6,250	71.5	6,843	72.6	593	9.5
純資産合計	2,492	28.5	2,581	27.4	89	3.6
負債純資産合計	8,743	100.0	9,425	100.0	682	7.8

平成24年9月中間期(第30期) 業績の概況

6. 連結キャッシュ・フロー 及び 主な経営指標の推移

連結キャッシュ・フロー

(百万円)

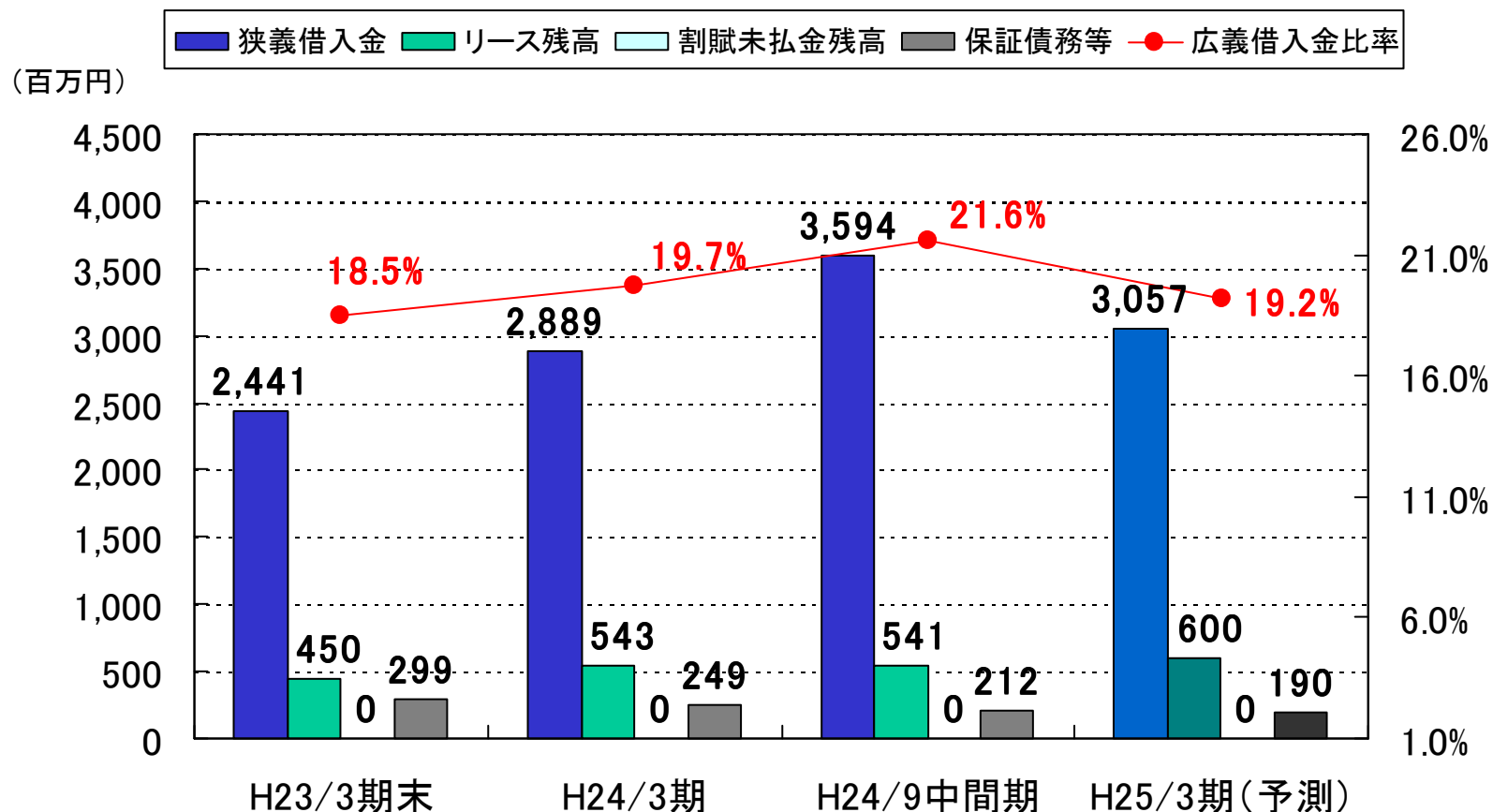
	H23/9 中間期	H24/9 中間期	前 年 同期比 増 減
営業活動による キャッシュ・フロー	148	374	226
投資活動による キャッシュ・フロー	31	▲572	▲603
財務活動による キャッシュ・フロー	774	517	▲257
現金及び現金同 等物の期末残高	2,320	1,872	▲447

主な経営指標の推移(参考)

	H23/9 中間期	H24/3 通期	H24/9 中間期
ROA (総資産事業利益率)	1.3%	4.9%	1.7% 通期目標 15%
ROE (株主資本利益率)	12.4%	10.9%	5.2% 通期目標 20%
ROI (投下資本利益率)	2.1%	8.3%	2.4% 通期目標 30%
売上高経常利益率	0.9%	2.0%	1.2%
自己資本比率	29.2%	28.5%	27.3%

平成24年9月中間期(第30期) 業績の概況

7. 広義借入金残高 及び 対売上高広義借入金比率（連結売上ベース）



※ 広義の借入金残高＝狭義の借入金残高(長短借入金)＋割賦未払金残高＋リース残高＋債務保証

※ 対売上高広義借入金比率＝広義の借入金残高÷（同期における）売上高

※ H24/9中間期の比率計算は、便宜的に「中間売上高×2」として計算

**平成25年 3 月期 (第30期)
通期業績予想**

平成25年3月期(第30期) 通期業績見通し

1. 平成25年3月期の期初出店計画と上期実績及び通期見通し

	期初計画	上期 期初計画	上期実績	下期 期初計画	下期 修正計画	通 期 修正計画	期初計画 との差異
＜ 国 内 店 舗 ＞							
直営店	15店舗	5店舗	4店舗	10店舗	8店舗	12店舗	－3店舗
F C店	15店舗	4店舗	2店舗	11店舗	10店舗	12店舗	－3店舗
国内合計	30店舗	9店舗	6店舗	21店舗	18店舗	24店舗	－6店舗
＜ 海 外 店 舗 ＞							
香港	1店舗	—	—	1店舗	—	—	－1店舗
シンガポール	2店舗	—	—	2店舗	—	—	－2店舗
米国(NY)	2店舗	1店舗	1店舗	1店舗	—	1店舗	－1店舗
タイ(FC)	3店舗	1店舗	1店舗	2店舗	—	1店舗	－2店舗
台湾(FC)	3店舗	1店舗	1店舗	2店舗	2店舗	3店舗	±0店舗
ジャカルタ(FC)	2店舗	1店舗	1店舗	1店舗	2店舗	3店舗	＋1店舗
中国(上海)(FC)	1店舗	1店舗	1店舗	—	1店舗	2店舗	＋1店舗
ベトナム(FC)	1店舗	—	—	1店舗	—	—	－1店舗
海外合計	15店舗	5店舗	5店舗	10店舗	5店舗	10店舗	－5店舗
国内外合計	45店舗	14店舗	11店舗	31店舗	23店舗	34店舗	－11店舗

※海外店舗につきましては、「12月決算期末」を基準としております。

平成25年3月期(第30期) 通期業績見通し

2. 平成25年3月期の通期業績見通し〔連結〕

《 連 結 業 績 》

(百万円)

	通期予想	中間期予想	中間期実績	達成率	修正通期予想 (H24.11.9.修正)
売上高	20,000	9,800	10,047	102.5%	20,000
営業利益	550	200	151	75.9%	550
経常利益	500	180	116	64.7%	500
当期純利益	150	30	136	453.5%	250



本資料は、金融商品取引法上のディスクロージャー資料ではなく、その情報の正確性、安全性を保証するものではありません。

また、本資料に記載した予想数値等は、現時点で入手可能な情報に基づき当社が判断した見通しであり、多分に不確定な要素を含んでおります。

従いまして、実際の業績等は、業況の変化等により、本資料記載の予想数値等と異なる場合がありますので、本資料のみに依拠して投資判断されますことはお控え下さいますようお願い致します。